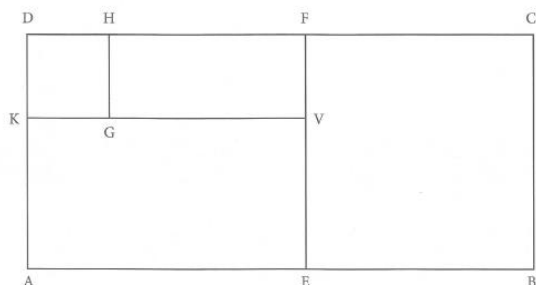


Príprava na Testovanie 9 – test 16

- Vypočítajte: $14,5 - (30 - 15 : 3) + 4 \cdot 8$
- Koľkokrát sa otočí koleso s priemerom 45 cm na trati dlhej 2100m? Výsledok zaokrúhlite na celé čísla.
- Vypočítajte v cm dĺžku všetkých hrán kocky, ktorej objem je 125cm^3 .
- Plagát tvaru obdĺžnika má rozmery 220 cm a 308 cm. Dizajnér ho strihá na čo najväčšie, rovnako veľké štvorce tak, aby bol zvyšok čo najmenší. Koľko štvorcov takto vznikne?
- Podľa posledných výskumov je sedmina obyvateľov sveta ľavákov. Koľko ľavákov by podľa výsledkov tohto výskumu malo byť v triede s 28 žiakmi?
- V obdĺžniku ABCD je obsah štvorca KGHD 4 cm^2 , obsah štvorca EBCF 25 cm^2 . Dĺžka úsečky GV je 5 cm. Vypočítajte v cm^2 obsah obdĺžnika ABCD.

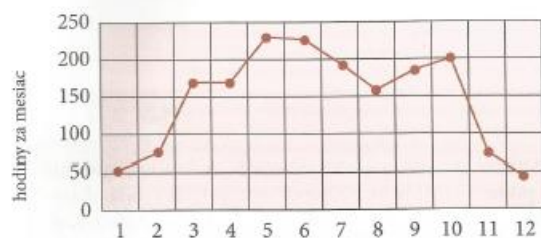


- Žiaci idú na výlet autobusom. Najviac koľkými rôznymi spôsobmi si môžu 4 kamarátky sadnúť na vybranú štvoricu sedadiel v autobuse?
- Pri testovaní antibiotík bolo zistené, že prvá dávka okamžite zastavila množenie baktérií. Každá ďalšia dávka podávaná v šesťhodinových intervaloch zabila okamžite polovicu zvyšných baktérií. Na začiatku bolo vo vzorke 4 000 000 baktérií. Koľko baktérií bolo vo vzorke po 36 hodinách od podania prvej dávky?

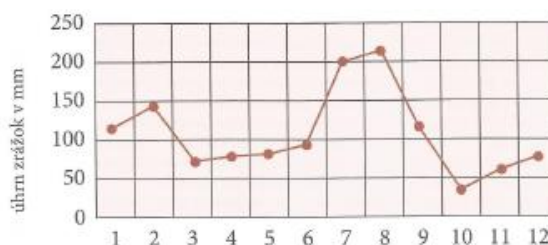
Spoločné zadanie k úlohám č. 9 až č. 11

Grafy znázorňujú merania meteorologickej stanice na istom mieste za 12 mesiacov jedného roka.

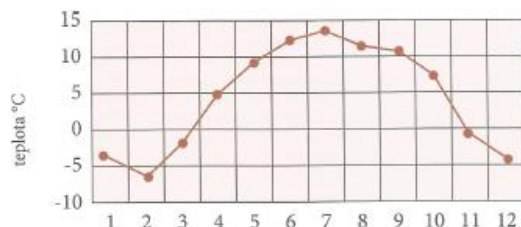
Doba slnečného svitu



Mesačný úhrn zrážok



Priemerná mesačná teplota



- Ktorý mesiac (napíšte číslo) bol najslnečnejší (mal najviac hodín slnečného svitu)?
- Koľko $^{\circ}\text{C}$ bola priemerná teplota v apríli?
- V ktorom mesiaci (v porovnaní s predchádzajúcim) bol najväčší nárast úhrnu zrážok?
A február B marec C júl D september
- Zlomok $5/3$ sme rozšírili číslom 4. Ktorý zlomok sme dostali?
A $20/3$ B $5/12$ C $20/12$ D $7/3$

13. 10bodový lístok na lyžiarsky vlek stojí 3€. Jednobodový lístok stojí 0,45€. Jedna jazda vlekom je 1 bod. Vlado vie, že po zjazdovke pôjde 18krát. Koľko ktorých lístkov by si mal kúpiť, ak chce minúť čo najmenej peňazí?

A 18 jednobodových

B 1 desaťbodový a 8 jednobodových

C 8 jednobodových

D 2 desaťbodové

14. Rozhodnite, ktoré tvrdenie o početných operáciách s celými číslami je pravdivé.

A Ak násobíme záporné a kladné číslo, súčin je záporné číslo

B Ak od kladného čísla odčítame záporné číslo, rozdiel je záporné číslo

C Ak sčítame dve záporné čísla, súčet je kladné číslo

D Ak vydělíme kladné číslo záporným číslom, podiel je kladné číslo

15. V obchode predávajú 3 druhy akvárií. Všetky majú tvar kvádra s rovnakými vnútornými rozmermi 120 cm, 50 cm a 90 cm. Akváriá sa líšia veľkosťou dna. Akváriá sa plnia vodou 5 cm pod horný okraj. Do ktorého akváriá sa dá naliať najviac vody?

A Do akváriá, ktorého dno má rozmery 120 cm a 50 cm

B Do akváriá, ktorého dno má rozmery 120 cm a 90 cm

C Do akváriá, ktorého dno má rozmery 90 cm a 50 cm

D Do všetkých akvárií sa dá naliať rovnaké množstvo vody

16. Vypočítajte aritmetický priemer hodnôt uvedených v tabuľke. Výsledok zaokrúhlite na desatiny.

hodnota	5	6	7	8	9	10
početnosť	6	2	7	8	10	2

A 7,6

B 7,5

C 5,8

D 7,4

17. Vyberte správny opis polohy čísla $-7/3$ na číselnej osi (čísla rastú v smere zľava doprava)

A Číslo $-7/3$ sa na číselnej osi nachádza vpravo od čísla -2

B Číslo $-7/3$ sa na číselnej osi nachádza vpravo od čísla $-2,3$

C Číslo $-7/3$ sa na číselnej osi nachádza medzi číslami -2 a $-1,5$

D Číslo $-7/3$ sa na číselnej osi nachádza medzi číslami $-2,5$ a -2

18. Aká veľká je pravdepodobnosť, že pri hode hracou kockou padne číslo väčšie ako 2_

A $1/6$

B $2/3$

C $5/6$

D $1/2$

19. Písmeno H

A Je iba osovo súmerné

B Je iba stredovo súmerné

C Je osovo aj stredovo súmerné

D nie je súmerné osovo ani stredovo

20. Tri vnútorné uhly ľubovoľného štvoruholníka sú pravé. Štvrtý vnútorný uhol je

A ostrý

B tupý

C pravý

D priamy